

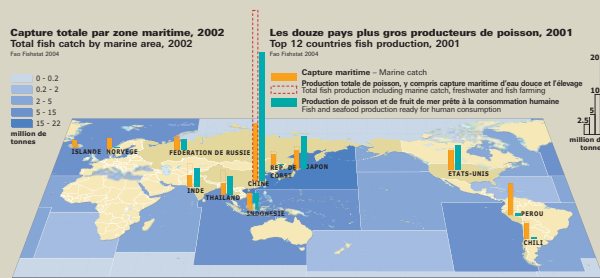
# LA SURPÊCHE (MONDE)

PRINCIPALE MENACE PESANT SUR L'ÉCOLOGIE MARITIME MONDIALE



Photo: M.Peters - UNEP - S&P Pictures

## Statistiques mondiales de la pêche

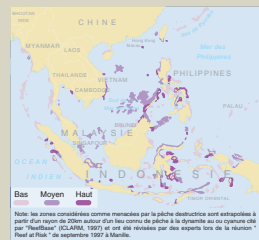


En 2002, 72% des ressources halieutiques mondiale étaient exploitées plus rapidement qu'elles ne pouvaient se reproduire. La pêche industrielle a divers impacts sur les écosystèmes marins, le plus préoccupant restant la diminution rapide des populations de poisson.

In 2002, 72% of the world's marine fish stocks were being harvested faster than they could reproduce. Fishing activities have various negative impacts on marine ecosystems, the greatest being the rapid depletion of fish population due to extensive commercial fishing.

### Récifs menacés par la pêche destructrice

Reefs threatened by destructive fishing

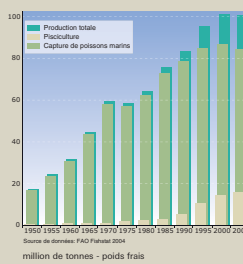


La pêche destructrice artisanale (au cyanure ou à l'explosif par exemple) vient s'ajouter à la pêche industrielle disproportionnée.

Destructive fishing (with cyanide or blast fishing) adds to the burden of out of proportion industrial fishing.

### Tendances Mondiales pour la Pêche et la Pisciculture

Global trends in marine fisheries and aquaculture



## La pisciculture, une alternative durable à la surpêche ?

Le déclin de la pêche en mer a été compensé par l'accroissement de la pisciculture, qui a vu sa production mondiale passer de deux millions de tonnes en 1980 à 16 millions de tonnes en 2002. Toutefois, si la pisciculture n'est pas réalisée prudemment, cette pratique peut causer de graves nuisances environnementales.

The decline in marine fish catch has been largely offset by increased aquaculture production, which grew from two million tonnes in 1980 to nearly 16 million tonnes in 2002. However, if not practiced wisely, aquaculture can actually increase pressure on wild stocks and cause environmental damage.